

## Komplettering, Djursholm 2:421, B 2026-000041

### Bakgrund

Net Solution Partner Sweden AB (härefter benämnt Bolaget) har sökt bygglov för nybyggnation av en mobiltelefonianläggning på fastigheten Djursholm 2:421 i Danderyds kommun. Syftet med anläggningen är att möta det identifierade behovet av förbättrad täckning och ökad kapacitet i området. Bolaget har förelagts att komplettera ärendet med en översiktlig beskrivning av projektet och inkommer därför med följande.

### Projektbeskrivning

Projektet avser uppförande av en 36 meter hög monopole med tillhörande teknikbod, som utförs i grön kulör för att bättre smälta in i omgivande miljö och därigenom minska den visuella påverkan. Anläggningen är avsedd för telekommunikation och uppförs på uppdrag av On Tower Sweden AB. Syftet är att säkerställa tillräcklig mobil- och datakommunikation i området. Anläggningen är utformad för att möjliggöra samlokalisering, vilket innebär att flera operatörer kan nyttja anläggningen. Därigenom minskar behovet av ytterligare mobiltelefonianläggningar i närområdet.

### Boverkets byggregler

Bolaget väljer att tillämpa den tidigare versionen av Boverkets byggregler, BBR29, för denna mobiltelefonianläggning. Anläggningen projekteras med beprövade och standardiserade tekniska lösningar som är väl etablerade inom branschen för denna typ av installation. Genom att använda BBR29 säkerställs en tydlig och förutsägbar kravbild, samt möjlighet att nyttja vedertagna exempel på kontrollplaner och hänvisningar som är anpassade för denna typ av anläggning. Bolaget bedömer därför att BBR29 är den mest lämpliga regelversionen för att uppfylla projektets tekniska och funktionella krav på ett korrekt och effektivt sätt.

### Detaljplan

Den sökta åtgärden innebär visserligen en avvikelse från gällande detaljplan (park/plantering). När detaljplanens genomförandetid har löpt ut finns dock, enligt 9 kap. 31 c § plan- och bygglagen, möjlighet att medge bygglov om åtgärden är förenlig med planens syfte och tillgodoser ett allmänt intresse.

Mark- och miljööverdomstolen har i dom den 3 februari 2026 (mål nr P 14801-24) fastslagit att utbyggnad av mobiltelekommunikation som utgångspunkt utgör ett betydande allmänintresse, och att även kapacitetshöjande åtgärder omfattas av detta. Domstolen konstaterar vidare att god tillgång till telekommunikation är av stor betydelse

för ett bostadsområdes funktion, och att åtgärden därmed kan anses förenlig med detaljplanens syfte även om den placeras på parkmark.

Vidare framgår av domen att den visuella påverkan och påverkan på närmiljön inte i sig utgör hinder för bygglov, så länge åtgärden inte innebär en betydande olägenhet i lagens mening. Domstolen fann i det aktuella fallet att en telekommunikationsanläggning i parkmiljö inte medförde sådan betydande olägenhet, och att invändningar om exempelvis påverkan på landskapsbild, oro för strålning eller närhet till rekreationsytor inte var tillräckliga för att avslå ansökan.

### **Befintlig monopole på parkmark**

Bolaget har även uppmärksammat att en annan typ av monopole tidigare har beviljats bygglov på parkmark inom fastigheten Brage 1. Detta beslut fattades trots att det fanns en motvilja från kommunens tjänstemän i ärendets beredning. Mot denna bakgrund anser bolaget att det finns ett relevant prejudikat för etablering av liknande anläggningar inom jämförbara markområden. Det visar att sådana installationer, efter en samlad bedömning, kan anses förenliga med gällande planeringsföresättningar och allmänna intressen.

### **Lokaliseringsutredning**

#### **Tillvägagångssätt**

Bolaget ansvarar för byggnation och förvaltning av telekommunikationsanläggningar i enlighet med sitt uppdrag från uppdragsgivarna. När behov av en ny anläggning uppstår, vare sig det gäller kapacitets- och täckningsbrist eller införande av ny teknik, inleder Bolaget en noggrann anskaffningsprocess. Detta arbete innebär att Bolaget utför en omfattande utvärdering av möjliga platser för att säkerställa att anläggningen placeras där den kan ge maximal nytta för samhället. Det genomförs alltid en platsrekognosering där man bedömer lämpligheten och genomförbarheten för uppförandet av en anläggning. Vid bedömning av detta utgår Bolaget från en nominell punkt som har fastställts med hänsyn till faktorer såsom befintliga anläggningar i närheten och önskat täckningsområde.

#### **Fastställande av sökområde**

Bolaget har arbetat för att minimera intrånget i området genom att ytterligare avgränsa det aktuella sökområdet (se figur 1, s. 3) med utgångspunkt i följande aspekter:

- Fastigheters takhöjd, dels för att bedöma visuella och estetiska konsekvenser av en eventuell anläggning, dels för att utvärdera om takbaserad etablering är tekniskt möjlig.
- Möjligheter till samlokalisering, för att främja effektiv resursanvändning och minska miljöpåverkan.

- Förekomst av fornlämningar, byggnadsminnen och andra kulturhistoriska värden, för att säkerställa att placeringen inte inkräktar på skyddade kulturmiljöer eller strider mot bestämmelser i kulturmiljölagen eller plan- och bygglagen.

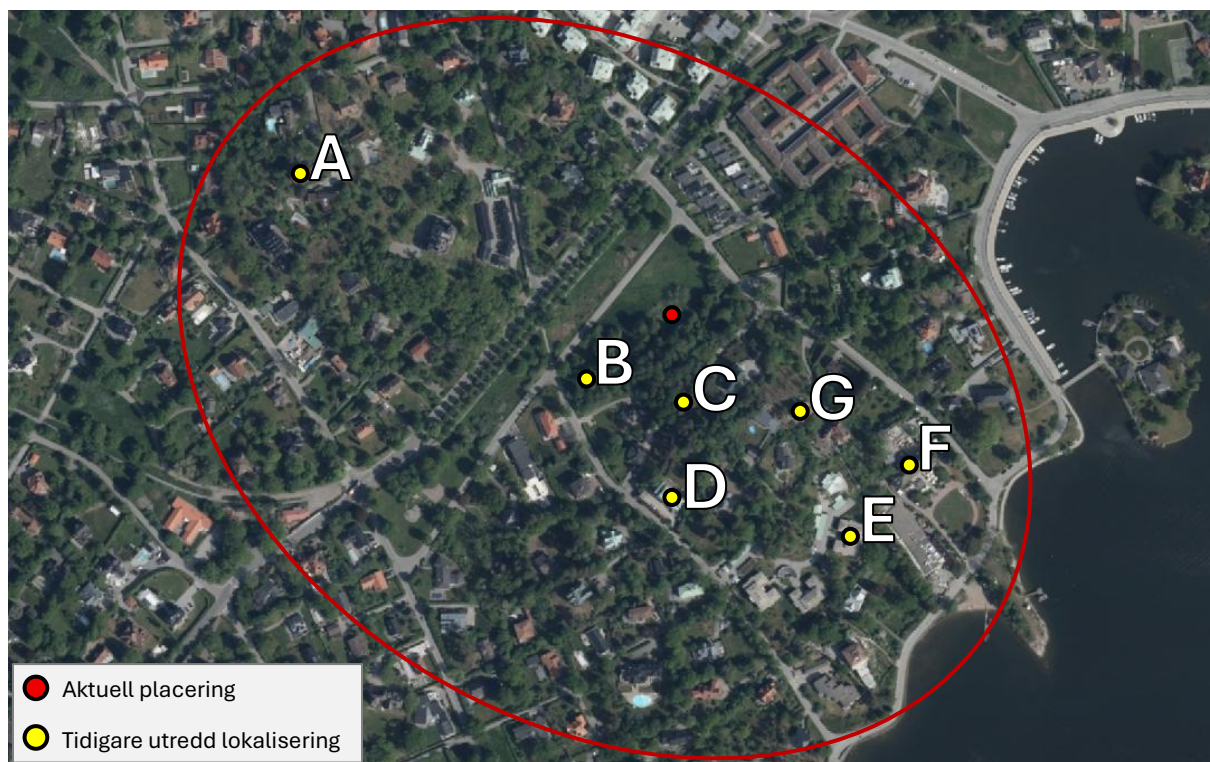
Genom en noggrann utredning utifrån ovanstående har Bolaget eftersträvat att identifiera en placering för den föreslagna anläggningen som är tekniskt lämplig och genomförbar, långsiktigt hållbar samt medför så liten påverkan på omgivningen som möjligt, samtidigt som samhällsnyttan tillgodoses.

### Aktuell placering

Vid planering av nybyggnation av mobiltelefonianläggningar beaktas praktiska och tekniska förutsättningar såsom tillgänglighet för byggnation och drift, möjligheten att etablera elanslutning och eventuell fiber, samt samordning med eller avstånd till befintlig infrastruktur. Även hänsyn till omgivningspåverkan och närboendes intressen ingår som en naturlig del i denna samlade bedömning. Genom detta strukturerade arbetssätt säkerställer Bolaget att vald placering utgör en väl avvägd lösning som uppfyller såväl tekniska krav som hänsyn till lokala förutsättningar.

### Alternativa placeringar

I figur 1 nedan redovisas samtliga placeringar som Bolaget har utrett. På efterföljande sida ges en närmare redogörelse för de omständigheter som ligger till grund för bedömningen att de alternativa placeringarna inte är genomförbara.



**Figur 1.** Flygbild över området med aktuellt förslag samt alternativa placeringar. Röd cirkel motsvarar sökområdet.

**A: Midgård 14:** En taketablering har utretts som ett alternativ. Alternativet har dock inte bedömts vara genomförbart inom ramen för projektet, då bostadsrättsföreningen inte medger etablering och det därmed saknas förutsättningar för att säkerställa långsiktig rådighet över platsen.

**B: Djursholm 2:421:** Placering av antennbärare på kommunal mark har utretts men bedömts som olämplig på grund av det korta avståndet till närliggande villabebyggelse.

**C: Breidablik 24:** Placering av antennbärare har utretts men alternativet är inte genomförbart, främst då Djursholms kapell inte medger etablering.

**D: Breidablik 3:** En taketablering har utretts som ett alternativ. Alternativet har dock bedömts som olämpligt, då befintliga antenninstallationer medför tekniska och utrymmesmässiga begränsningar som försvårar ytterligare etablering. Därtill har bostadsrättsföreningen ställt sig negativ till en utökning av befintliga installationer.

**E: Breidablik 31:** En taketablering har utretts som ett alternativ. Alternativet bedömdes dock inte vara optimalt i fråga om höjdläge.

**F: Breidablik 36:** En taketablering har utretts som ett alternativ. Alternativet bedömdes dock inte vara optimalt i fråga om höjdläge.

**G: Breidablik 26:** En taketablering har utretts som ett alternativ. Alternativet har dock inte bedömts vara genomförbart inom ramen för projektet, då bostadsrättsföreningen inte medger etablering och det därmed saknas förutsättningar för att säkerställa långsiktig rådighet över platsen.

### **Befintliga anläggningar**

Bolaget har undersökt möjligheten att använda befintliga mobiltelefonianläggningar. Dessa är dock placerade utanför sökområdet och på ett sådant avstånd att de inte kan säkerställa tillräcklig täckning i det aktuella området. Mobilnät är uppbyggda av ett stort antal täckningsceller och kräver en relativ närhet mellan basstation och användare för att upprätthålla god täckning. Därutöver är närheten även en förutsättning för att säkerställa tillräcklig kapacitet i nätet. Mot denna bakgrund bedöms samlokalisering i befintliga anläggningar inte utgöra ett lämpligt alternativ i detta fall.

### **Tillfartsväg**

Tillfart till anläggningsplatsen kräver ingen nyanläggning av väg. Uppställning av kranbil kan ske i anslutning till befintlig väg (Natanael Beskows väg), för att möjliggöra lyft av utrustning till platsen. Vid behov kan marken komma att förstärkas genom tillfälliga markskyddsåtgärder, såsom körplåtar eller markskyddsmattor.

**Markförhållanden**

Det noteras att platsen har en relativt låg markhöjd och att det kan finnas en viss risk för översvämning. Anläggningen utformas dock med hänsyn till rådande markförhållanden, och tekniska lösningar kan vidtas för att säkerställa funktion och driftsäkerhet även vid tillfälligt förhöjda vattennivåer. Sammantaget bedöms översvämningsrisken inte utgöra ett hinder för den aktuella etableringen.

**Landskapsbild**

Bolaget har tagit fram fotomontage som redovisar den förväntade synligheten för monopolen, från olika platser i området. Se bilaga 1 för fotomontage.

**Summering**

Samtantaget bedömer Bolaget att den föreslagna mobiltelefonianläggningen på Djursholm 2:421 utgör en ändamålsenlig lösning utifrån projektets syfte att förbättra täckning och kapacitet i området. Anläggningen är utformad med beprövade tekniska lösningar och med möjlighet till samlokalisering, vilket kan bidra till att begränsa behovet av ytterligare etableringar.

Den aktuella placeringen har valts efter en lokaliseringsutredning där alternativa placeringar, möjligheter till taketablering samt nyttjande av befintliga anläggningar har utretts men inte bedömts vara genomförbara. Hänsyn har även tagits till lokala förutsättningar såsom markförhållanden, tillgänglighet och omgivningspåverkan, där tillfart kan ske utan ny väg och marken kan återställas efter genomförandet. Vidare utgör åtgärden ett betydande allmänintresse, då tillgång till välfungerande mobil- och datakommunikation är en grundläggande förutsättning för ett områdes funktion och utveckling.

2026-04-16

Afshin Monazam  
Net Solution Partner Sweden AB